

Jugada a jugada

Este mes presentamos una victoria de Anatoly Karpov cuando era todavía muy joven, enfrentado a una leyenda española, el GM Arturo Pomar. Es una partida de corte estratégico, de maniobras lentas, precisas. Pomar estuvo reaccionando bien hasta que pecó de un juego pasivo y cayó bajo el peso de las piezas pesadas de su poderoso rival. Es una partida muy instructiva.

Las Palmas 1977

Karpov, A	RUS 2690
Pomar, A	ESP 2435

Defensa India de Dama [E19]

1.c4

Una característica que resalta en los más fuertes grandes maestros es su versatilidad, así son capaces de abrir la partida de varias formas diferentes, de acuerdo a lo que crean que va a ser más adecuado en dependencia del rival de turno.

1...e6

Una réplica flexible, que abre las puertas a varios tipos de transposiciones diferentes.

2.d4

¿Por qué esta transposición al peón dama? Sólo nos queda especular, pensemos por ejemplo que las blancas se sentían incómodas frente a una posible variante de tipo Grunfeld o India de Rey, las cuales después de 1...e6 han quedado descartadas.

2...f6

En su lugar 2...f5 llevaba a la Apertura Holandesa, que a través de los años ha ido perdiendo gradualmente su protagonismo.

3.f3

¡Casi nadie permite la Nimzo-India!

3...b6

El panorama se aclara, estamos definitivamente en una India de Dama.

4.g3

La variante tranquila. Más candente es 4.a3, idea de Tigran Petrosian hecha famosa por Kasparov.

4...b7

Esta jugada es obligatoria en vista de la anterior.

5.g2

Y las blancas deben también sacar su alfil.

5...e7

Es posible sacar este alfil a b4, con jaque. Es una variante conocida, pero de peor reputación. Este alfil le hace falta a las negras.

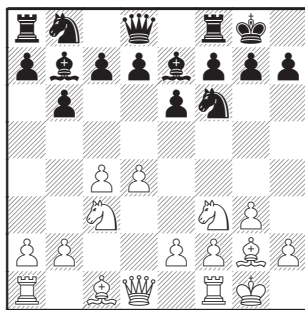
6.0-0

Natural.

6...0-0

Una vez que el rival ha enrocado, no tiene sentido postergar el nuestro.

7.f3



El caballo hacia el centro, en c3 encuentra su ubicación más natural.

7...e4

Un cambio temático en esta

variante. Responde al principio de que un cambio suele aliviar la situación para quien cuenta con menos espacio.

8.c2

Sería demasiado benévolo cambiar en e4. Las blancas presionan al caballo negro y le instan a realizar el cambio en c3.

8...xc3

Había que cambiar. Regresar sería muy pobre y sostenerlo con 8...f5 debilitaría innecesariamente la posición.

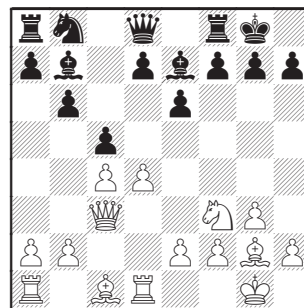
9.c3

De esta forma las blancas mantienen intacta su estructura de peones.

9...c5

Las negras aprovechan que el peón no puede ahora avanzar para liberarse un poco, tomar aire en el flanco dama. Muchas partidas han sido pactadas tablas en pocas jugadas en este mismo escenario, indicativo de la solidez de la posición negra.

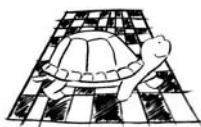
10.d1



Después del avance del peón negro a c5, es muy probable que se cambien peones y la columna dama quede semiabierta, por ello la torre se apresura en ocupar esa columna.

10...d6

Las negras esperan y mientras



tanto, abren paso a su caballo, la única pieza pendiente de desarrollarse.

11.b3

El alfil blanco podía salir a través de la diagonal c1–f4, pero las blancas deciden que estará mejor ubicado en el fianchetto.

11...♖c7

Las negras quieren llevar su alfil a f6 y para ello mueven primero su dama fuera de la columna "d".

12.♗b2

Esperada.

12...♕f6

Molestando al peón dama blanco.

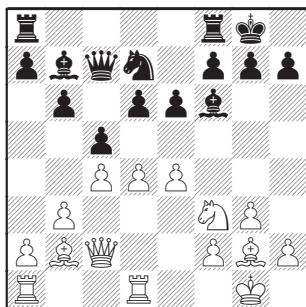
13.♖c2

Con el alfil situado justo enfrente en la gran diagonal, la dama blanca se reubica a una ubicación más conveniente.

13...♘d7

Con esta jugada completan las negras el desarrollo de todas sus piezas. La posición tras la apertura está aproximadamente equilibrada.

14.e4



Las blancas aumentan su presencia en el centro del tablero y se preparan para ganar más espacio. Es importante resaltar que la lucha por el dominio del centro es fundamental en el ajedrez.

14...♝fd8

Las negras se mantienen jugando bien y buscan ubicar sus torres de forma conveniente para el futuro.

15.♗e2

Intuyendo que la otra torre irá a c8, las blancas vuelven a reagrupar su dama. Recordamos su trayectoria, c2–c3–c2–e2.

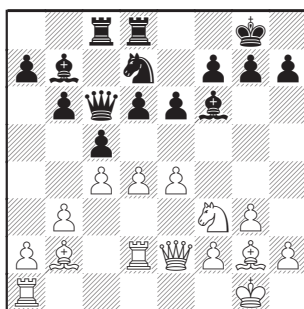
15...♝ac8

Como ya se preveía. Con esta jugada, van terminando las jugadas "previsibles" por ambos bandos. Se aproxima el momento de mover ficha.

16.♝d2

Aquí está la primera jugada indicativa de un posible plan que rompa el equilibrio. Las blancas pretenden doblar torres para meter presión en la columna dama.

16...♗c6?!



Atacando al peón rey para impedir de momento el doblaje de torre. Pero esta jugada es un tanto artificial, situando a la dama delante del alfil, lo cual facilita un futuro avance de alguno de los peones centrales blancos. Mejor era 16...cxd4 17.♘xd4 a6 manteniendo una posición flexible.

17.♝e1

Una de esas jugadas de Karpov, quien gusta de estirar sus posibilidades, de no definir tan rápido sus opciones.

17...♝e8

Se anticipa a un posible avance d4–d5.

18.♗d1

Después de salir y realizar 4 movimientos, la dama blanca regresa a su sitio, vaya cosas tiene el ajedrez, pero es que, de acuerdo a como están puestas las piezas adversarias, la dama tiene en d1 su mejor casilla.

18...♝cd8

La otra torre se reagrupa hacia el centro. La posibilidad de que en la columna "c" ocurran acciones está prácticamente descartada.

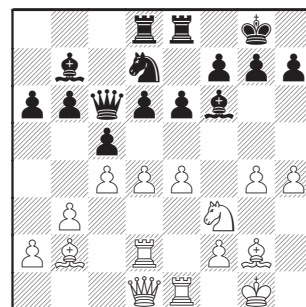
19.h4

La primera jugada un tanto agresiva, aunque es común en este tipo de posiciones pues entre otras cosas, apoya un eventual salto del caballo a g5.

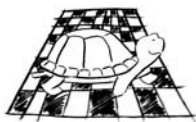
19...a6

Las negras no descartan comenzar acciones en el flanco dama. Esta jugada es además de utilidad, para el caso en que se decida cambiar peones en d4.

20.g4



Es ahora en realidad cuando las blancas deciden arriesgar, con esta jugada que es poco clara,



Jugada a jugada

Este mes presentamos una victoria de Anatoly Karpov cuando era todavía muy joven, enfrentado a una leyenda española, el GM Arturo Pomar. Es una partida de corte estratégico, de maniobras lentas, precisas. Pomar estuvo reaccionando bien hasta que pecó de un juego pasivo y cayó bajo el peso de las piezas pesadas de su poderoso rival. Es una partida muy instructiva.

Las Palmas 1977

Karpov, A	RUS 2690
Pomar, A	ESP 2435

Defensa India de Dama [E19]

1.c4

Una característica que resalta en los más fuertes grandes maestros es su versatilidad, así son capaces de abrir la partida de varias formas diferentes, de acuerdo a lo que crean que va a ser más adecuado en dependencia del rival de turno.

1...e6

Una réplica flexible, que abre las puertas a varios tipos de transposiciones diferentes.

2.d4

¿Por qué esta transposición al peón dama? Sólo nos queda especular, pensemos por ejemplo que las blancas se sentían incómodas frente a una posible variante de tipo Grunfeld o India de Rey, las cuales después de 1...e6 han quedado descartadas.

2...f6

En su lugar 2...f5 llevaba a la Apertura Holandesa, que a través de los años ha ido perdiendo gradualmente su protagonismo.

3.f3

¡Casi nadie permite la Nimzo-India!

3...b6

El panorama se aclara, estamos definitivamente en una India de Dama.

4.g3

La variante tranquila. Más candente es 4.a3, idea de Tigran Petrosian hecha famosa por Kasparov.

4...b7

Esta jugada es obligatoria en vista de la anterior.

5.g2

Y las blancas deben también sacar su alfil.

5...e7

Es posible sacar este alfil a b4, con jaque. Es una variante conocida, pero de peor reputación. Este alfil le hace falta a las negras.

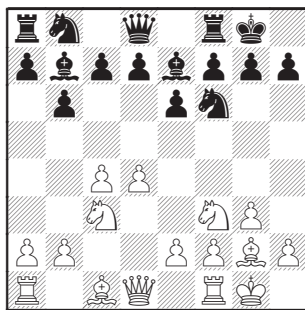
6.0-0

Natural.

6...0-0

Una vez que el rival ha enrocado, no tiene sentido postergar el nuestro.

7.f3



El caballo hacia el centro, en c3 encuentra su ubicación más natural.

7...e4

Un cambio temático en esta

variante. Responde al principio de que un cambio suele aliviar la situación para quien cuenta con menos espacio.

8.c2

Sería demasiado benévolo cambiar en e4. Las blancas presionan al caballo negro y le instan a realizar el cambio en c3.

8...xc3

Había que cambiar. Regresar sería muy pobre y sostenerlo con 8...f5 debilitaría innecesariamente la posición.

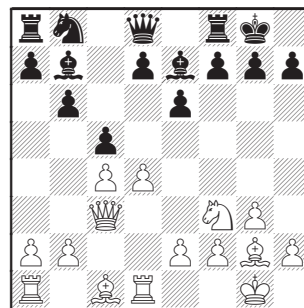
9.c3

De esta forma las blancas mantienen intacta su estructura de peones.

9...c5

Las negras aprovechan que el peón no puede ahora avanzar para liberarse un poco, tomar aire en el flanco dama. Muchas partidas han sido pactadas tablas en pocas jugadas en este mismo escenario, indicativo de la solidez de la posición negra.

10.d1



Después del avance del peón negro a c5, es muy probable que se cambien peones y la columna dama quede semiabierto, por ello la torre se apresura en ocupar esa columna.

10...d6

Las negras esperan y mientras